



NÁVRHOVÝ PROTOKOL K PYROTECHNICKÉMU PRŮZKUMU

Kudlovské nádrže ve Zlíně,

stanovení míry kontaminace zájmového prostoru nevybuchlou municí, střelivem, výbušninami, energetickými materiály a jinými nebezpečnými látkami, stanovení typu, rozsahu a ceny pyrotechnického průzkumu.

Číslo zakázky: Z-0614
Dislokace : Česká republika, Zlín
Datum : 2024-09-04

Číslo kopie	:	001
Stupeň utajení	:	Ne
Počet listů	:	33

Objednatel : CENTROPROJEKT GROUP a. s.
Štefánikova 167, 760 01 Zlín
IČO: 016 43 541

Objednávka : 240913S05 ze dne 2024-08-21

Oprávnění zástupci ve věcech smluvních:	Ing. Jakub AŠER
Oprávnění zástupci ve věcech technických:	Ing. Pavel STRÁSKÝ, Josef KOLOMAZNÍK
Omezení pravomocí:	Žádné

Zhotovitel : Ing. Martin ŠŤASTNÝ – ESO, Elektronické Systémy Ochrany
Žlutava 73, 763 61 Žlutava
IČO: 123 05 260

Oprávnění zástupci ve věcech smluvních:	Ing. Martin ŠŤASTNÝ
Oprávnění zástupci ve věcech technických:	Ing. Martin ŠŤASTNÝ
Omezení pravomocí:	Žádné

Pyrotechnický průkaz č.: 0261

Muniční průkaz vyšší č.: MP-001730

Muniční licence pro provádění pyrotechnického průzkumu č.: ML-000127

1. ÚVOD

1.1 Předmět díla

Pyrotechnický průzkum při stavebních pracích „odbahnění Kudlovské nádrže ve Zlíně“, provedený dle právních úprav platných v České republice – zbavení zájmového prostoru munice, střeliva, výbušnin a energetických materiálů. Protokol je vypracován pro účel zpracování projektu „odbahnění Kudlovské nádrže ve Zlíně“.

1.2 Podklady pro vypracování protokolu

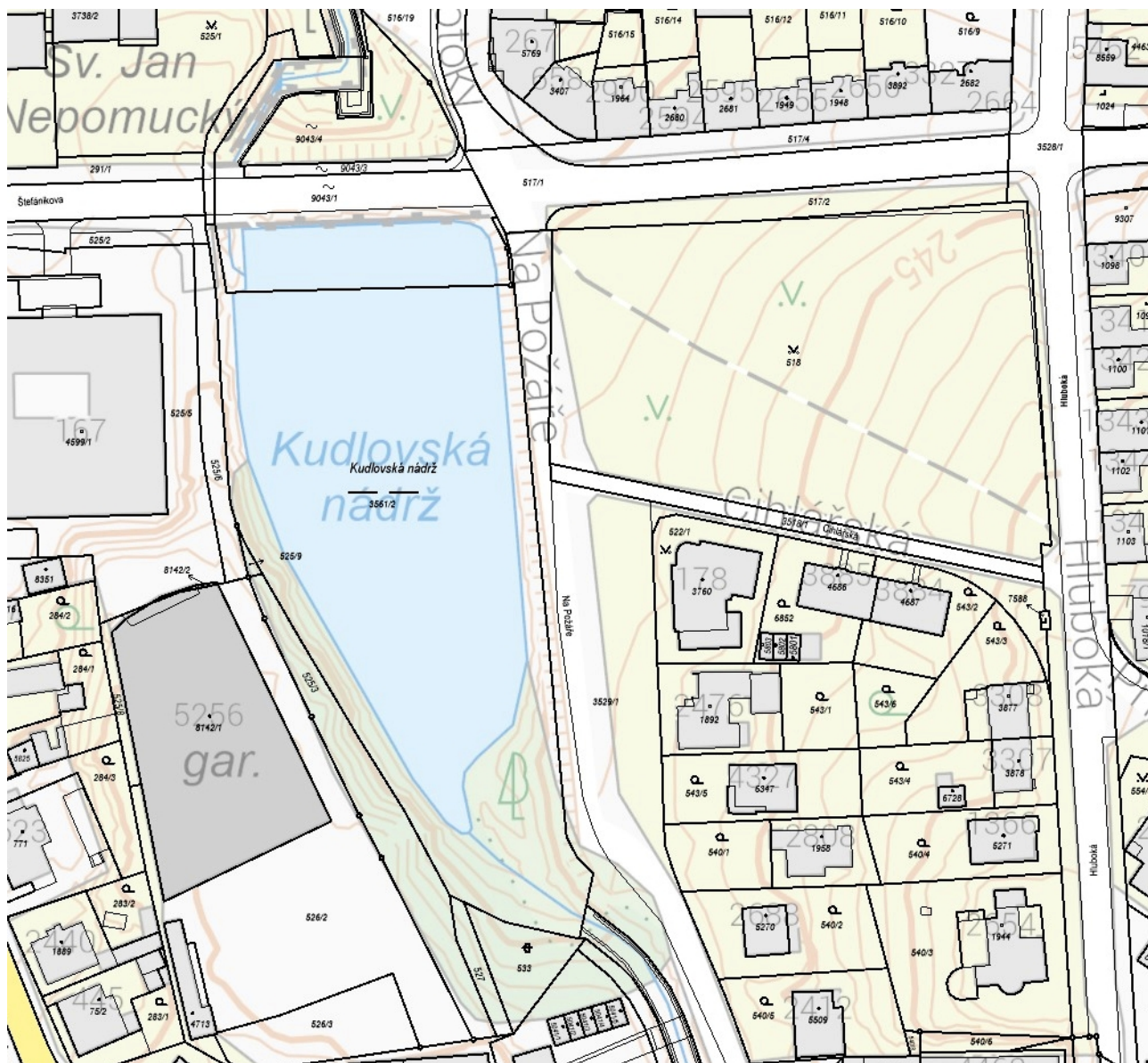
- Konzultace požadavků s objednatelem ze dne 2024-08-20, zastoupeným panem Ing. Pavlem Stráským a panem Ing. Josefem Kolomazníkem, podklady poskytnuté objednatelem dne 2024-08-21 11:43.
- Obhlídka objektu ze dne 2024-08-20.
- Informace objednatele a jiných subjektů o zájmovém prostoru.

1.3 Vymezení zájmového prostoru

Česká republika, Zlín, Kudlovská nádrž, parcelní číslo 3561/2, katastrální území Zlín [635561]

Informace o pozemku ze dne 2024-09-02 15:00

Parcelní číslo:	3561/2
Obec:	Zlín [585068]
Katastrální území:	Zlín [635561]
Číslo LV:	10001
Výměra [m ²]:	7472
Typ parcely:	Parcela katastru nemovitostí
Mapový list:	DKM
Určení výměry:	Graficky nebo v digitalizované mapě
Způsob využití:	rybník
Druh pozemku:	vodní plocha
Způsob ochrany nemovitosti:	pam. zóna - budova, pozemek v památkové zóně



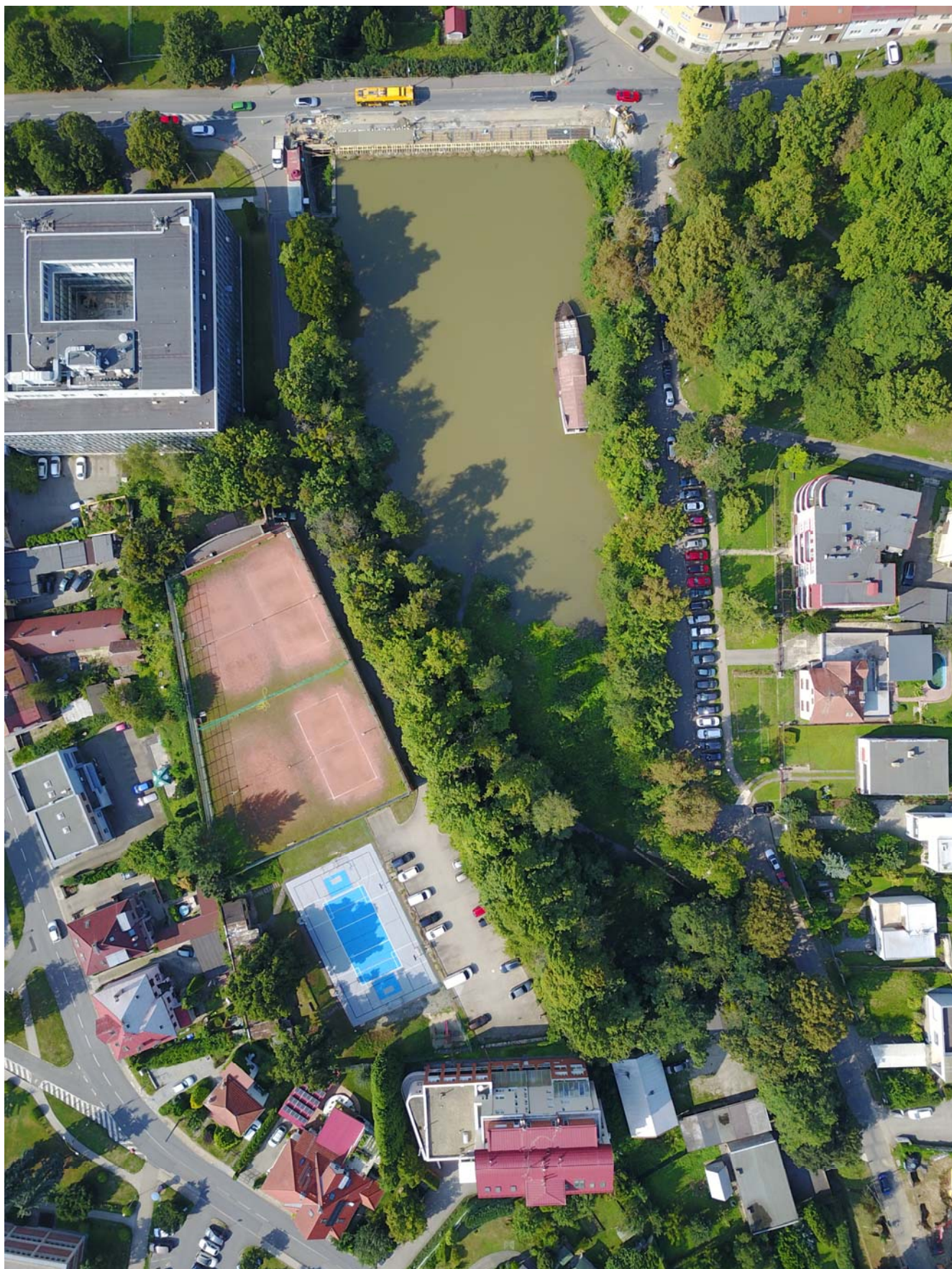
Katastrální mapa ze dne 2024-09-02 15:00 - Kudlovská nádrž ve Zlíně.



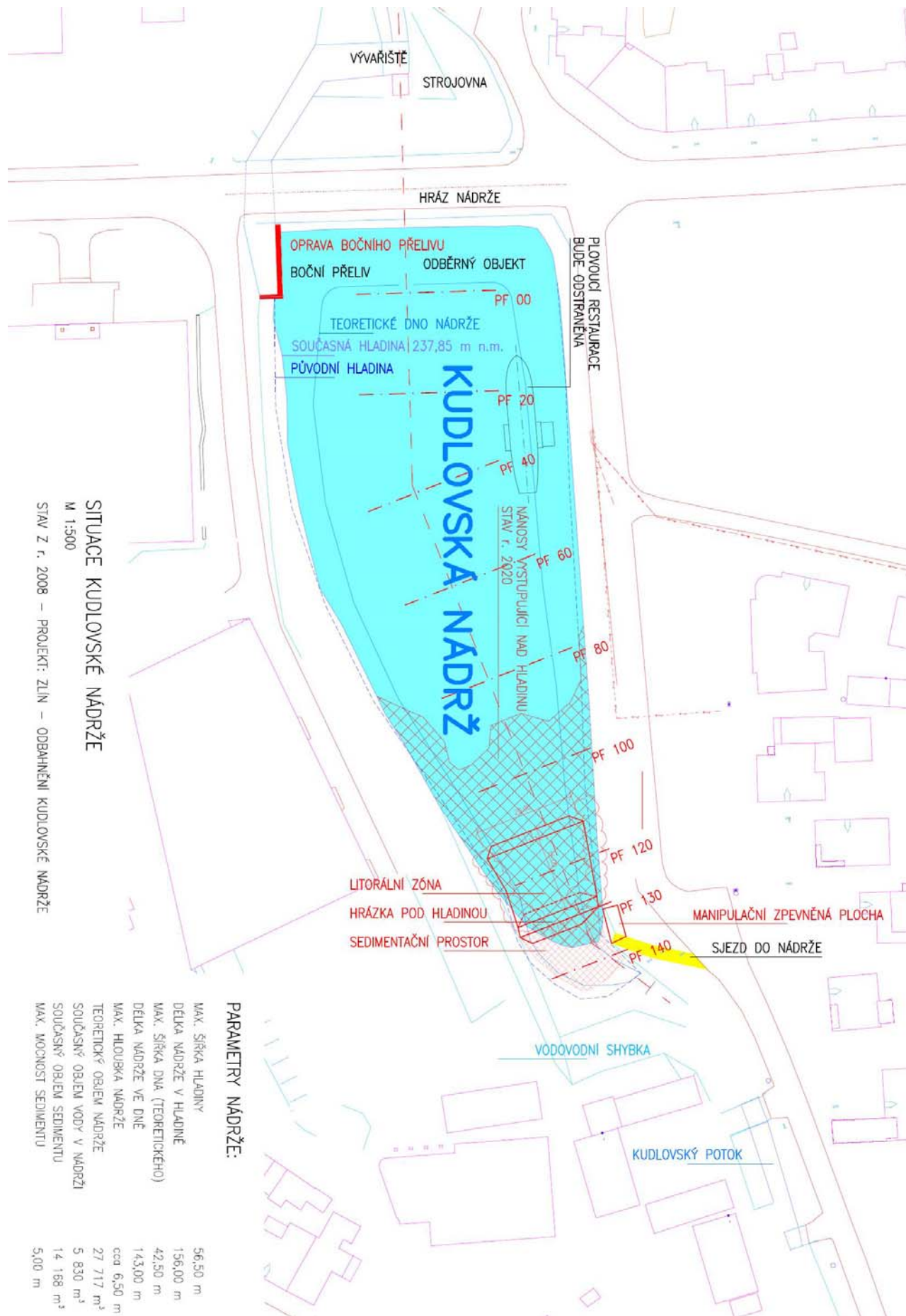
Kudlovská nádrž ve Zlíně - kreslená mapa.



Kudlovská nádrž s nízkým stavem vody, v pozadí kostel sv. Jakuba a Filipa.



Kudlovská nádrž ve Zlíně - Letecký snímek ze dne 2024-08-20 15:20.



Kudlovská nádrž ve Zlíně – projekt / situace z r. 2008.

[illegible]

1.4 Předpokládaný postup zemních / stavebních prací

- Předpokládaný čas zahájení prací: r. 2025.
- Odstranění lodě z nádrže (ukotvena konstrukcí k břehu, zatížena betonem v hliníkovém trupu lodě).
- Zprovoznění „odběrného objektu“ – vypouštěcího zařízení nádrže. V případě úspěšného zprovoznění „odběrného objektu“, bude tento použit k vypuštění vody z nádrže.
- V případě nezprovoznění „odběrného objektu“ bude voda z nádrže vypuštěna v místě „bočního přelivu“ a zprovoznění „odběrného objektu“ proběhne následně.
- Výlov ryb (Moravský rybářský svaz - pobočný spolek Zlín).
- Vysychání sedimentu v nádrži po dobu cca 0,5 roku. Z důvodu případného zápachu sedimentu, bude tento proces probíhat přes zimní měsíce.
- Přibližně v 05/2026 zahájení těžby hmoty / sedimentu z nádrže. Hmotu budou v nádrži po vrstvách těžít buldozery, které budou hmotu přesunovat na manipulační zpevněnou plochu, odkud bude hmota nakládána na nákladní vozidla a odvážena na místo určení.

2. PYROTECHNICKÝ PRŮZKUM ZÁJMOVÉHO PROSTORU

Dále uvedený typ, rozsah a postup provádění **pyrotechnického průzkumu** (dále jen „PP“) při „odbahnění Kudlovské nádrže ve Zlíně“ jsem stanovil na základě platných právních úprav (předně z. č. 119/2002 Sb. zákon o střelných zbraních a střelivu), na základě historických informací o zájmovém prostoru (tyto informace jsou uvedeny v následujícím textu tohoto protokolu) a na základě informací o předpokládaném typu zemních / stavebních prací.

2.1 Stanovení typu a rozsahu PP

Pyrotechnický dohled při zemních / stavebních pracích - bude prováděn vizuálně a vhodnou detekční technikou při vypouštění vody z nádrže přes „boční přeliv“, případně při vypouštění vody prostřednictvím zprovozněného vypouštěcího zařízení nádrže a při výlovu ryb. Při vypouštění vody lze vytvořit záchyt předmětů pomocí proudění vody přes kari síť vhodné velikosti a pevnosti. Dále bude pyrotechnický dohled prováděn vizuálně a vhodnou detekční technikou při těžbě hmoty / sedimentu po stanovených vrstvách pomocí buldozerů. Aby bylo minimalizováno riziko nežádoucího odvozu hledaných předmětů ze zájmového prostoru, zvláště např. rozměrově malého střeliva a aby bylo eliminováno ovlivnění měření detekční techniky kovovými částmi stavebních strojů, bude pyrotechnický dohled prováděn vizuálně a vhodnou detekční technikou i při překládce hmoty / sedimentu na manipulační zpevněné ploše. Pyrotechnický dohled provádí pyrotechnik v součinnosti s operátory stavebních strojů, zkoumá zájmový prostor a průběžně měří, a to dle harmonogramu prací. Rozsah pyrotechnického dohledu odráží míru kontaminace zájmového prostoru kovy, které jsou zdrojem velkého množství falešných signálů. Pyrotechnický dohled doporučuji i při odstranění lodě z nádrže – záleží na technologii zvolené pro demontáž / demolici trupu lodě vyplněného betonem, kdy trup lodě sedí na dně nádrže.

Lokální PP – bude prováděn při zprovoznění „odběrného objektu“ – vypouštěcího zařízení nádrže, a to formou sond a průzkumu technologií.

Plošný PP – bude prováděn za předpokladu schůdnosti povrchu sedimentu, a to vhodnou detekční technikou vždy před činností stavebních strojů v zájmovém prostoru, a to do hloubky 0,5 m od původního povrchu pro munici a střelivo ráže nad 20 mm a do hloubky 0,25 m od původního povrchu pro munici a střelivo ráže pod 20 mm. Schůdnost povrchu sedimentu bude závislá nejen na jeho vyschnutí, ale i na odvádění nové vody z vypuštěné nádrže a na aktuálních povětrnostních podmínkách v průběhu provádění odbahnění nádrže.

Informativní poznámka - typy PP: plošný PP, lokální PP, pyrotechnický dohled při zemních / stavebních pracích, PP pod vodní hladinou, vyhledávání leteckých pum, jiný typ PP.

2.2 Postup při realizaci PP

1 Vypracování technologického postupu prací při vyhledávání a manipulaci s municí, střelivem a výbušninami a absolvování schvalovacího procesu technologického postupu příslušnými útvary policie, ve věci kompetentním ředitelstvím policie, odborem služby pro zbraně a bezpečnostní materiál, nebo dle typu PP Policejním prezidiem České republiky.

2 Zabezpečení oznámení provádění pyrotechnického průzkumu příslušnému útvaru policie vždy nejpozději 24 h před jeho započatím.

3 Zajištění bezpečnosti při provádění PP.

- Zajištění lékárničky na drobná poranění, kontrola stavu a obsahu lékárničky.
- Zajištění znalosti dislokace a kontaktů na poskytnutí 1. pomoci a přivolání rychlé záchranné služby nejbližšího zájmovému prostoru. Zajištění znalosti dislokace a kontaktů na složky IZS.
- Poučení operátorů stavebních strojů a dělníků (pomocných pracovníků) o jednoznačných signálech k zastavení prací a vyklizení zájmového prostoru (akustická a optická signalizace, bezpečná rádiová signalizace, signalizace praporkem, nebo vztyčenou paží).

4 Určení prostoru pro dočasné shromaždiště nalezené, bezpečně manipulovatelné munice, střeliva a výbušnin. Prověření prostoru pro dočasné shromaždiště detekční technikou a mechanické vyznačení prostoru (páskou, výstražnými tabulkami, značkovací barvou). Dočasné shromaždiště bude na jižním konci Kudlovské nádrže.

5 Provedení vizuální prohlídky zájmového prostoru. Kontrola souladu zájmového prostoru s připravenou dokumentací k PP, vyhledání případné munice, střeliva a výbušnin ležících na povrchu.

6 Rozdělení zájmového prostoru na dílčí plochy (např. pásy) a jejich vyznačení (páskou, značkovací barvou). Operátor detekční techniky postupuje systematicky ve vyznačených dílčích plochách. Přítomnost kovů označí operátor značkou a místo a data signálu zaznačí do mapy zájmového prostoru ručně, nebo elektronicky. Pracovník ručně, pomocí ručního nářadí kov v místě značky obnaží a identifikuje. Pokud se jedná o falešný zdroj signálu, předmět odstraní a místo opět prověří detekční technikou. Při strojním odkrývání kovu v místě značky pracovník zajistí, aby odkrývání (většinou zeminy) probíhalo po bezpečných vrstvách. Pracovník vizuálně a detekční technikou kontroluje vrstvy odkrývaného materiálu. Při podezření na výskyt munice, střeliva a výbušnin pracovník strojní odkrývání zastaví a dále v PP pokračuje ručně, pomocí ručního nářadí. V případě bezprostředního ohrožení života, zdraví a majetku, pracovník práce na odkrývání předmětu zastaví.

Při pyrotechnickém dohledu při zemních / stavebních pracích v zájmovém prostoru, při demolici, odklizení a těžbě materiálu v zájmovém prostoru, pracovník v součinnosti s operátory stavebních strojů a dělníky zkoumá zájmový prostor a případně prověřuje odklizený / demolovaný / těžný materiál. Při strojním odklizení / demolici / těžbě pracovník zajistí, aby odklizení / demolice / těžba probíhaly po bezpečných vrstvách / objemu materiálu. Pracovník vizuálně a případně i detekční technikou kontroluje vrstvy odklizeného / demolovaného / těžného materiálu. Při podezření na výskyt munice, střeliva a výbušnin pracovník strojní odklizení / demolici / těžbu zastaví a dále v PP pokračuje ručně, pomocí ručního nářadí. V případě bezprostředního ohrožení života, zdraví a majetku, pracovník práce na odklizení / demolici / těžbě zastaví.

7 Při nálezů munice, střeliva nebo výbušnin odpovědná osoba zabezpečí:

Zápis každé nalezené munice, střeliva a výbušnin do záznamové knihy o nálezech nevybuchlé munice a výbušnin v souladu s ustanovením § 35 odst. 3 vyhlášky č. 221/2017 Sb., vyhlášky o provedení některých ustanovení zákona o zbraních, v souladu se společnými ustanoveními pro evidence, které nejsou vedeny v centrálním registru zbraní.

Poznámka: Vyhláška č. 221/2017 Sb. se ruší k datu 2026-01-01 na základě nového zákona č. 90/2024 Sb. zákona o zbraních a střelivu, který bude účinný od 2026-01-01 a nahradí aktuálně platný zákon č. 119/2002 Sb. zákon o střelných zbraních a střelivu.

Zápisy do evidencí podle § 29, 31 a 32 provádí zbrojář nebo osoby uvedené v § 32 odst. 1 písm. e) zákona a do knihy nálezů držitel průkazu pro provádění pyrotechnického průzkumu. Je-li záznamní kniha vedena jako samostatná evidence v centrálním registru zbraní, provádí zápisy pověřená osoba podle § 73a odst. 6 zákona. K zapisování údajů do evidencí vedených v listinné podobě se používají psací prostředky, které umožňují nesmazatelný písemný záznam a jsou viditelné pouhým okem, bez použití dalších pomůcek. V případě opravy zápisu se tento škrtne tak, aby zápis zůstal čitelný, evidence vedené pouze v elektronické podobě musí umožňovat zobrazení opravených zápisů.

- Evidence vedené v listinné podobě se upraví a zabezpečí tak, aby nemohlo dojít k jejich záměně, ztrátě, neoprávněnému zápisu nebo výměně jednotlivých listů. Na přední straně titulní desky evidence vedené v listinné podobě se uvede její název a pro jakou kategorii zbraní je vedena. Jednotlivé listy evidence vedené v listinné podobě se označí pořadovými čísly listů.
- Neprodlené oznámení každého nálezů munice, střeliva a výbušnin PČR na tlf. č. 158, s uvedením dostupných informací o druhu, typu a stavu nálezů.
- Shromáždění bezpečné, manipulovatelné, transportovatelné munice, střeliva a výbušnin na dočasném shromaždišti a její zajištění proti neodborné manipulaci a zneužití.
- Ponechání nebezpečné (nemanipulovatelné) munice, střeliva a výbušnin na místě nálezů, označení místa nálezů a zabezpečení místa nálezů před vstupem nepovolaných osob.
- Upozornění osob, pohybujících se v blízkosti okolí místa nálezů na hrozící nebezpečí, jejich vyzvání k opuštění nebezpečného prostoru.
- V případě nálezů letecké pumy, nebo hromadného nálezů munice a výbušnin, okamžité zastavení veškerých výkopových, demoličních, stavebních prací. Další postup dle pokynů pyrotechnika PČR.

- Předání nálezu příslušníkovi PČR, stvrzení předání podpisem do záznamové knihy o nálezech nevybuchlé munice a výbušnin.
- Po odstranění nálezu z místa nálezu / zájmového prostoru, opakované prověření místa nálezu detekční technikou.

8 Vypracování závěrečné zprávy o výsledku provedeného PP a její předložení příslušnému útvaru policie.

9 Vedení a po dobu 5 let archivování dokumentace o nálezech munice, střeliva a výbušnin, která zahrnuje především knihu nálezů, průběžnou a závěrečnou zprávu o provedeném pyrotechnickém průzkumu a případné zápisy do stavebního deníku.

2.3 Stanovení míry kontaminace zájmového prostoru nevybuchlou municí, střelivem a výbušninami

Kudlovská nádrž / Kudlovská přehrada. Název "přehrada" je pro umělou vodní nádrž poněkud zavádějící, neboť plocha vodní hladiny nedosahuje větších rozměrů, než má průměrný český rybníček (plocha vodní hladiny v r. 1936 dosahovala 6977 m²). Podnětem k zahájení výstavby nádrže byla červencová povodeň roku 1926. Kudlovská nádrž vznikla v letech 1931 až 1932 jako nádrž, která bude zastavovat přívaly vody a kaly z Kudlovského potoka, proto je voda v nádrži od nánosů bahna zabarvena do hněda. Nádrž byla ale hlavně využívána jako zdroj vody při hašení požárů a byly z ní napájeny městské kašny. Celá nebyla čištěna už několik desítek let - panuje totiž předpoklad, že se na jejím dně nachází munice z 2. světové války, a tak doposud město a ani její správce, jímž je Povodí Moravy, nepřistoupili k jejímu celistvému vyčištění. Dno přehrady v současnosti vyplňují nánosy bahna výšky 1 - 5 metrů. Přesto je Kudlovská nádrž domovem kaprů, amurů a jiných ryb, které do ní vysadili rybáři.



Výstavba Kudlovské nádrže.

Z historických pramenů o průběhu bojů ve Zlíně na konci 2. světové války (2. – 4. května 1945) je pravděpodobné, že se v nádrži bude nacházet minometná munice nejčastěji ráže 82 mm, německá tanková a pl. Flak 36 munice ráže 88 mm, německá dělostřelecká munice ráže 105 mm do houfnic, protože Kudlovská nádrž se nacházela v majoritním dělostřeleckém a minometném palebném směru mezi sovětskými, rumunskými československými a německými vojsky. Pamětníci rovněž sdělili, že Němci lovíli v nádrži ryby pomocí ručních granátů.

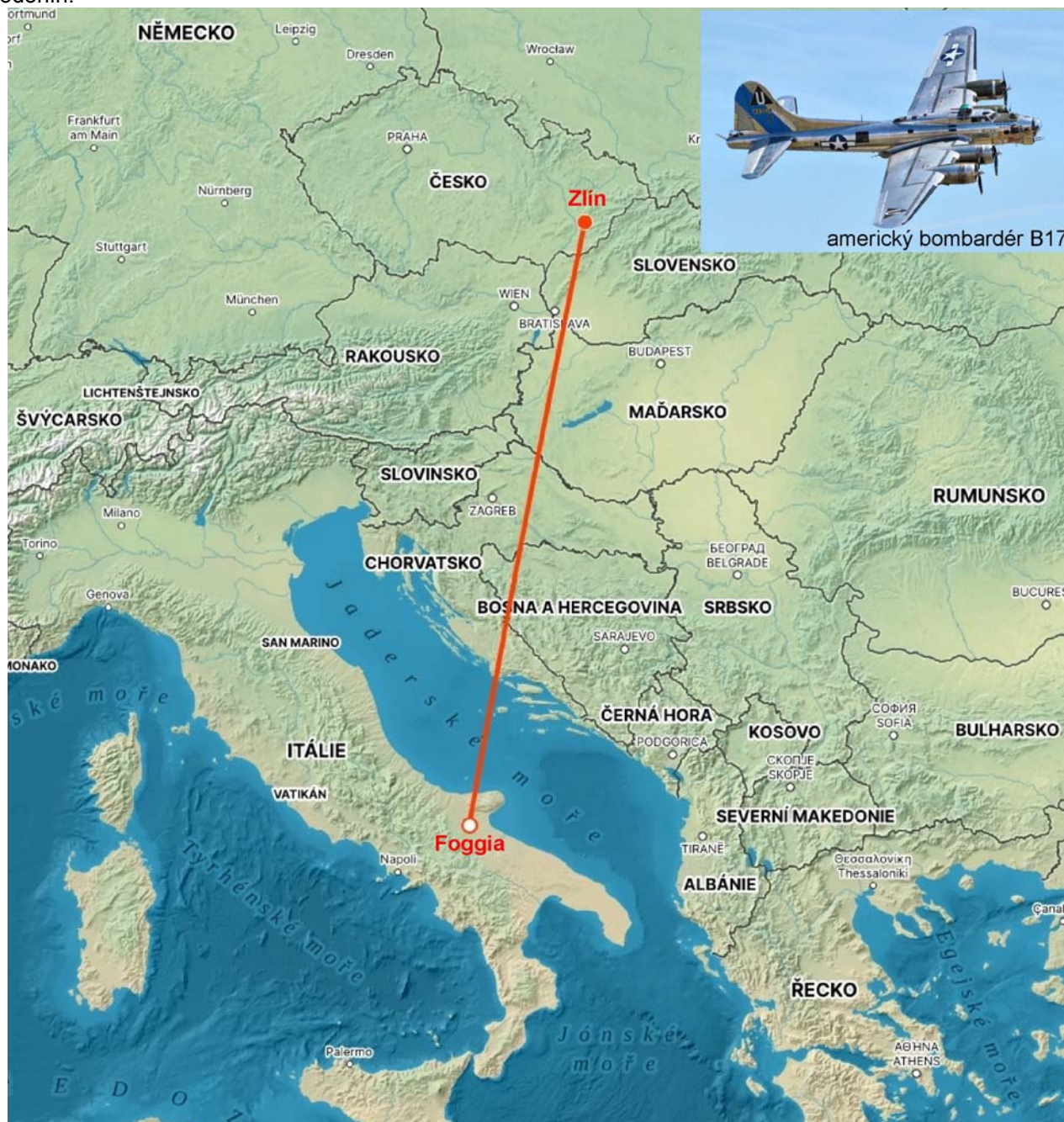
Kudlovská nádrž je oproti mělké řece Dřevnici jedinou hlubší, neprůhlednou vodní plochou v centru Zlína, což zvyšuje pravděpodobnost, že nádrž mohla od r. 1932 několikrát lidem posloužit k zbavení se nežádoucích předmětů jejich vhozením do vody (nalezená, nebo při trestné činnosti použitá munice, střelivo a zbraně, nebo předměty, munice, střelivo a zbraně pocházející z trestné činnosti...). Pravděpodobnost tohoto způsobu kontaminace zvyšuje snadný přístup k nádrži přímo z hráze nádrže a pokrytí zbývajících stran nádrže stromy a keři, poskytujícími pocit anonymity při vhození předmětu do nádrže.

Na základě výše uvedeného bude potřebné provést PP v celé ploše Kudlovské nádrže.

Podrobně a pečlivě jsem se věnoval zjištění pravděpodobnosti, zda by se mohla v Kudlovské nádrži nacházet letecká puma, která by byla větším nebezpečím pro provedení odbahnění nádrže. Z dále podrobně popsanych dostupných informací mohu konstatovat, že nález letecké pumy v Kudlovské nádrži nepředpokládám, a proto jsem jako typ PP nestanovil „vyhledávání leteckých pum“.

Historické informace k výskytu leteckých pum ve Zlíně.

Zlín byl za 2. sv. války bombardován americkým letectvem, bombardéry B17 a B24, startujícími z letecké základny Fooggia v Itálii. Důvodem bombardování byla místní zlínská výroba pro Německo a volba Zlína jako náhradního cíle při počasí nevhodném pro bombardování Brna. Náhradními cíly byly i Břeclav, Přerov a Hodonín.



Letecká cesta amerických bombardérů ze základny Fooggia v Itálii do Zlína.

První bombardování Zlína proběhlo dne 13. října 1944 (letecký poplach byl vyhlášen od 10:05 do 12:42 hodin). Kolem 12:30 hod. svrhlo jedno z pěti amerických letadel na Zlín kolem deseti bomb. Počet svržených bomb je uváděn rozdílně od 9 do 14 bomb. Část z nich dopadla do prostoru obytné čtvrti Letná, jiné do prostoru přilehlého lesa, jedna do Baťových závodů, další dvě na fotbalové hřiště u elektrárny a jedna na pozemek blízkého zahradnictví. V závodech dopadla bomba u budovy č. 127, poškodila vodovodní řad, železniční vlečku a způsobila rozbití okenních skel v okolí. Tíživější důsledky byly zaznamenány destrukcí části budovy garáží (nynější O.P.S. po roce 1990 OSSZ, v roce 2003 budova zbourána) na Malenovské třídě (Třída úderníků, nyní tř. T. Baťi). Vedle jiných škod, poškození obchodu a autodílny, bylo zničeno 32 boxů, ale k obvyklému následnému požáru nedošlo. Asi pět bomb spadlo do přilehlého lesa nad obytnou čtvrtí Letná, kde nezpůsobily velkou škodu. Na Kotěrově a Antonínově ulici byl však zničen dvojdoměk a bomby dopadnuvší na volné prostranství mezi uvedenými ulicemi těžce pobořily čtyřdoměk a další domky pobořily lehce. Souhrnně bylo uvedeno poškození 68 domků v různém rozsahu a materiální škody dosáhly 3 milionů korun tehdejší měny.



UČME SE ROZUMĚT HLÁŠENÍ O NÁLETOVÉ SITUACI!

Rozhlasovým hlášením zpráv v náletové situaci jsou obeznamovány jednotlivé části Říše se vzdušnou situací ve chvíli, kdy nepřátelští letci přeletí říšské hranice. Říšské oblasti jsou hlášeny podle světových stran: Německo jižní (Süddeutschland), Německo jihozápadní (Südwestdeutschland), Německo západní (Westdeutschland), Německo severozápadní (Nordwestdeutschland), dále Německo severní, severovýchodní, východní, jiho-východní a střední. Naše mapka, která má sloužiti k orientaci při hlášení zpráv o náletové situaci, ukazuje, že oblast Čechy a Morava je na jihovýchodě a že nálet nepřátelských letadel na jihovýchodní Německo je náletem na Čechy a Moravu. Útoky na Moravu směřují zpravidla z jihu přes oblast Kärnten-Steiermark (Korutany-Štyrsko), západní Maďarsko, Slovensko a župu Dolnodunaiskou (Niederdonau).

Dobový tisk k náletům.

zastí-li poplachové střeby, zachovej rozvahu a disciplínu. Nepobíhaj uměle po ulicích a nezářď odpovědnou službu evaně protiletcké ochrany. Společně na místo výhledu přídělení anebo do nejbližšího krytí. Každá strážná minuta chrání tvůj život.

První pomoc při leteckém poplachu a útoku.

První příbuzní v nebezpečí. Pomoz si sám!
První, kdo ti musí v nouzi pomoci, si vždy ty sám. Svěpomoc je nejvznešenější povinnost. Tím, že pomáháš sobě, pomáháš všem.

Nemůžeš-li si sám pomoci. Hď se tímto pokynem:
e První pomoc poskytl zdravotní slovník celé organizace protiletcké ochrany.
e Při leteckém útoku nebo po ranění je nutno plověm vyhledat pomoc v nejbližších samaritánských síl Svěpomoci. Rozlišné se po závažnosti protiletcké ochrany.
e Po poskytnutí první pomoci a po odvolání leteckého nebezpečí sioněm sira je nutno odstěně do zprávy do nejbližší zachrany proti letecké policii (na vyhlášení v každém domě jest místo nejbližší záchrany vzurčené).
e Jest nepřístuně, aby občanstvo vyhledávalo samo nemocitní pomoc, pomáhá nemocitě (jau urdy pouze pro příjem takých případů a nasmějí při létotřívě navrat leba raněných.

Máš v pořádku úkrytové zavarząd? Pamatuji: Co pro vojska znamená jeho tornista, tím je civilnímu obyvatelstvu úkrytové zavarząd.

Nem-li výjimečně možno si opatřit plynovou masku nebo není-li upotřebitelná, lze použít jako výpomocného prostředku proti plynu navlhčené nebo vlhkým písekem navlhčené kapesníku, který se povně přitlačí na nos a ústa. Jestli bojové letky jsou většinou těší vzduchu, nemějí souby bez plynových marek vylupovat de nile polstřích míst.

Rychlost a chladokrevnost jsou nejpolepšími zbraněmi proti leteckému útoku.

A co po náletu?

1. Disciplinovaně opouštět kryty, a to až po skončení poplachu.
2. Přiložit ihned pomocnou ruku, kdo je třeba třeba.
3. Vyhnut se nebezpečným místům, nechat kolem polozboření, zanechat zvarządosti a čbít pokynů policii a protiletcké služby.
4. Zvláště obzřeje je nutno obcházet místa, kde byly zjištěny nevybuchlé pumy!
5. Nedotýkat se spadlých drátů elektrického vedení.
6. Sledovat vyhlášky, pokyny a nařízení, jež bezprostředně po náletu úřední místa vydají a řídit se pečlivě podle nich.

ZAPALNÉ PUMY

Isou neuvěřitě a neobozněným naplitem svépomocných sílek.
e Tyčkové zápalné pumy váží 1,7 kg. Isou testitřané, dlouhé 54 cm a isou zhrzřvany hromadně. Je třeba počítat s proražením stěchy, příslušná stropu. Pumy je biněm elektrotermitem, který hoří bílým žlám a vyvinuá valitá hořz. Šofení pumy trvá asi 5 minut. Tř minutu rozstřikuje puma za hláštěm praskotu žhavé čestí do vzdálenosti asi 50 metrů. Některé tyčkové pumy isou opatřeny třací náloží.
e Testotřové zápalné pumy váží asi 14 kg. Prorazí obvykle stropu domů a hoří obyčejně v dolních částech obiect. Části pumy isou rozmělněny do vzdálenosti 70 m. Úlomky se mohou vznítit až do určité doby. Po rozprsku se vyvinuá velké plameny a značný kouř. Zbytky po testotřu se nesmí dotýkat ostrý. Do stěny isou testotřové zápalné hmože na záži, musí být pod vodou, pokud možno v 5% roztoku ledař zduv divkem důkladně okřabně. Poim se řána žhavě teplem vodou, isou však v 5% roztoku ledař zduv a na spáleniny se oškládají až do letecké pomoci vřiké obkřabě. Části oděvu se rovněž pod vodou zbaví testotřové hmože.

e Novozvě pěstím německých letadel a jejich posádek nutno nepředěně hláště nejbližší služběn německé pořádkové policie anebo uniformované protiletcké policii (čestletě, uniformované vládní policii anebo uniformované obceř výkonné policie). e Všechny nalezené zbytky nepřátelské munice hláště ihned policii.

Každý oběh je v pořádkě tak má, že může být nejdůležitějším prostředkém mohlčení.
Máš vždy připraveny dostatečné zásoby písku, plevadím však voda. Zvláště bývá ve vřikých posádkách musí mít po celý den nasutěnou vodu ve vně, kromě vody ve kbelcích u dveří bytu.

Tisk: Globus, Brno.

Cena 2 Kč

Nejvyšší příkaz protiletcké ochrany:

„Bud připraven!“

Poplach!!

Jsou 4 druhy protiletckých signálů:

1. VEDENÁ PROTILETECKÁ VÝSTRAHA: Tento signál — hojně opakování stejného tónu, vždy po 15 v. znamená, že nepřátelská letadla vstěba do varovné oblasti. Je však není nebezpečí vřikého útoku. Protiletcká ochrana vřizuje podle polohy v činnosti. Mohou být shazřvany také pumy, je proto nutno zachovat rozvahu a opatrnost. Za dne bři hospodářský a dopravní život dle. V době zřetěně však zastaví elektrické dráhy svůj provoz.
2. LETECKÝ POPLACH: Tento signál, sloupající a klesající tvřivý ten stěb, trvající asi 1 minutu, zduv plevadřovaný tón (pouze ve žlíně), označuje bezprostřední letecký útok. Každý musí ihned vyhledat protiletcké kryt a připravit se k nastěni. Letecký poplach bývá často také hlášen po veřejné protiletcké výstřahu.
3. PŘEDZŘE NÁVĚST O SKONČENÍ LETECKHO POPLACHU: Tento signál je stejný jako signál veřejné protiletcké výstřahu. Dává to jen po leteckém poplachu a znamená, že hlavní část nepřátelských letadel odletěla nad varovným územím.
4. KONEC LETECKHO POPLACHU: Tento signál — vřiký tón trvající asi 1 minutu, dává se tehdy, když je varovné území prostě od nepřítelě.

Čtenářské noviny slouží čtenářům!

Upozornění obyvatelstvu žižského kraje.

V případě vypnutí rozhlasového vysílání, vzhledem k přiblížení se nepřátelských letadel, řídte se pokyny místní protiletcké ochrany. Vysíláče Čechy—Morava (Praha, Brno, M. Ostrava) vysílají pravidelně po celý den zprávy o náletové situaci. Sledujte ji podle našich mapek. Ty, kdož siedono hlášení st. Vřiděh, upozorňujeme, že signál kukačky v této vysílací stanici znamená, že se blíží nepřátelská letadla k oblasti dolnodunajské. To však ještě neznamená bezprostřední letecké nebezpečí a je proto nutno vyčkati dalšího hlášení a zachovat klid a rozvahu. e Důrazně se upozorňuje, že jest nepřipustné poslouchati cizí rozhlasové stanice, které nejsou uvedeny v seznamu rozhlasových stanic, jež je dovoleno poslouchat.



JAK DALEKO JSOU NEPRÁTELŠTÍ LETCI? Vezmeme-li za střed žlín a opíšeme-li kružnice ve vzdálenosti 50 km, rozdělíme bezprostřední oblast Moravy, Čech a přilehlých částí říše, Slovenska a Maďarska na úseky, určující dobu trvání letu. 50 km uleti nepřátelská letadla průměrně za 7 minut. Podle naší mapky, rozdělené takto na kružnice, je možno zjistit na základě rozhlasového hlášení, jak daleko jsou nepřátelské letci. V oblastech, označených čísly 1—56, hláší žlinské velitelství ZPO do žukopových krytů polohy a směry letadel. Kruh 50 km znamená nřímé nebezpečí, 100 km poplachové pásmo, 150 km vřiké (varovné) pásmo, 200 km vnřiké varovné pásmo.

Dobový tisk k náletům.

Sociální pomoc,

P r a h a .

V pátek, dne 13.10.1944 ve 12.hod.30.min. byl bombardován Zlín. Bylo svrženo 14 bomb, z nichž 5 padlo do polí a lesů a 9 zasáhlo městskou čtvrť Letnou v ulicích Mostní, Lípové, Koťerové, Antonínové a Zahradnické. Přehled poškozených domů v těchto ulicích přikládám. Postižena byla dělnická čtvrť s domky pro 2, nebo 4 rodiny. Způsobená škoda na domech a zařízeních činí okrouhle K 3.000.000.-

Po náletu zůstalo neobyvatelných 8 domů, dále bylo 6 domů méně poškozených a 116 domů u nichž byly rozbité střechy, proražené stropy, stěny a podlahy. V dalekém okolí, až na Náměstí Práce, byla rozbita okna. Jejich počet není zjištěn. Provádí se soustavné zasklívání a pro nedostatek skla bylo požádáno o zvláštní přiděl.

Z bytů bylo nutno vystěhováti 31 rodin. Z těchto zůstalo 25 ve Zlíně, případně mimo Zlín, u svých příbuzných a přátel a 6 rodin bylo nouzově ubatováno v letním táboře na Hradisku u Zlína.

Z továrních budov byla zasažena budova zvaná Garáže, ležící mimo objekt závodu. V této budově jsou v přízemí obchody a dílna na opravu aut, v prvním a druhém poschodí škola prodejního oddělení firmy Baťa. 172 žáků a žákyň této školy bylo přestěhováno do jiných nocleháren fy Baťa a protože budova je nepoužitelná, byla škola dočasně rozpuštěna. Žáci této školy se rozejeli do svých působišť v jednotlivých prodejnách.

Při náletu byly zabity 2 osoby. Těžce raněných bylo 7 a z nich 3 zranění podlehly. Lehčeji bylo zraněno 64 osob.

Okamžitě po náletu sešli se místní činitelé okamžitých opatření a všechny složky dobrovolné péče, k nimž náleží Soc. pomoc, soc. odd. fy Baťa, soc. odd. města Zlína, zástupci Charity, Okresní péče o mládež. Ke schůzce došlo v úředně okamžitých opatření, která byla zřízena ve středu postiženého úseku, v mateřské školce v Koťerové ul. Práci se účastnilo úřednictvo všech nahoře uvedených složek.

Okresní péče o mládež uvolnila jeden ze svých domů, děti z něho přestěhovala do jiných domovů a v uvolněném domově poskytla útulek dětem, které rodiče nemohli mít u sebe.

Lékařské pomoci včetně převozů do nemocnice dostalo se všem potřebným včas.

Již za 45.min. po náletě byla podávána první teplá strava. Za 3 dny bylo postiženým vydáno 1.238 obědů, 429 večeří, 193 snídaní, které připravily kuchyně obchodního domu Baťa. Pracující kolony obdržely 600 porcí čerstvé kávy a 1.200 láhví piva. Sousedská pomoc, ochota k práci a přátelská pospolitost byla vzorná. Odpoledne po náletu a noci z pátku na sobotu odstěhovala se auty většina postižených s nábytkem a příslušenstvím. Někteří odejeli i do obcí vzdálenějších. Nebylo jediného rušivého činu nebo nepoctivosti.

./.

Soc.pomoc byla na místě neštěstí od pátku do pondělí zastoupena druhým jednatelem a místními činovníky SP. Okresní pověřenec SP. navštívil v sobotu spolu se svými spolupracovníky rodiny nejvíce postižené. Ostatní postižené rodiny navštívila druhá jednatelka, pí Klusalová a místní důvěrnice SP. sl. Magda Grafnetterová.

Soc. Pomoc byla také zastoupena při pietním aktu v nemocnici před odvezením obětí do rošných obcí.

Vás v ústředí jsme informovali telefonicky v sobotu dopoledne, dne 14.10.1944.

Technická nouzová služba společně se stavebním odd.fy Baťa a měst.s. úřadem pracovala ve dne v noci jak na odstranění troskek, tak na opravách postižených domků a bytů. Jejich práce měla kladný výsledek, postiženým pomohla a docílila veřejného uznání.

Při návštěvě rodin byly postiženým vyplaceny příspěvky ve výši stanovené při poradě výboru Soc.pom. za přítomnosti pověřence, v sobotu dne 14.10.t.r. Výše příspěvků se pohybovala od 500.-K. do částky 5.000.-K. a byla určována skutečným stavem, jakým byl zjištěn při návštěvě jednotlivých rodin. S finanční pomocí byla Soc.pom. první na místě a její příspěvky byly postiženými vřele kvitovány. Mimo hmotných příspěvků dostalo se také postiženým rady, útěchy, pomoci při uklidu a pod. Postižení jsou vesměs dělníci, z vrstev soc. slabších. Dvě rodiny příspěvek nepřijaly, neboť si chtějí pomoci sami a považují škodu, kterou utrpěli jejich sousedé, za větší, a tyto považují tudíž za potřebnější. Potvrdilo se, že každý se může stát sociálně potřebným a otec 7 dětí, který obdržel příspěvek pravil: „Někdy jsem na tře srážky Soc.pomoci brblal, nyní však vidím, že je to dobré, obdržel-li člověk pomoc, když ji potřebuje.“ Celkem bylo dosud ze Soc.pomoci vyplaceno 100.000.-K.-.

Pěnění příspěvků poskytla mimo Soc.pomoc firmy Baťa a soc. odd. města Zlína. Příspěvků bylo použito na pořízení zničeného bytového zařízení, nádobí, prádla, šatů a pod. Poukazy byly vydávány v kanceláři okamžitých výpomocí a zboží si postižení opatřili v obchodním domě fy Baťa a u místních obchodníků.

Zkušenosti ukázaly, že pro další práci, bude-li jí třeba, je zapotřebí:

- a./ úřadovnu pro pomoc zřídit opět ve středu místa neštěstí.
- b./ soc. pracovním OPM svěřit péči o děti. Převzou je z úseku postiženého místa do dětských domovů-zachovalých. Pracovnice zůstanou v permanenci v téže úseku a také budou dbát o to, aby se postižení najedli, odpočinuli si po práci a pečují, aby při zachraňování hmotného majetku neutrpěli žádných újmy na zdraví.
- c./ peněžité příspěvky všech soc. institucí bude třeba více centralisovat, při čemž Soc.pomoc si udrží své primární postavení.
- d./ ošetrovatelskou službu lze ještě zlepšit stálou přítomností lékaře a ošetrovatelky v úřadovně okamžitých opatření po dobu potřeby, protože v úseku mnozí nemocní a některá poranění se ukáží závažnými teprve později. Také v nouzové ubikaci je služba lékařská a ošetrovatelská nutná.

Jménem postižených děkuji za mimořádný příděl, který umožnil včasnou, rychlou a vydatnou pomoc a jsem

za : -----
okresní pověřenec SP.

Der Bezirk in Zlin

- Reichsauftragsverwaltung -

Wehr 113/44

3
Zlin, den 13. Oktober 1944.

1.) An den
Höheren SS- und Polizeiführer
für Böhmen und Mähren
- Generalreferenten für den
überörtlichen Luftschutz -
in Prag
Czernin-Palais.

Betr.: Meldung über Bombenabwürfe durch Feindflieger (Notabwurf).

Am 13. Oktober 1944 um 12 Uhr 30 Minuten erfolgten durch Notabwurf erstmalig 13 Bombenabwürfe im Raume der Stadt Zlin. 8 Bomben (150 kg-Bomben) davon fielen innerhalb des Bereiches der Stadt Zlin, 5 Bomben gingen in einem nahe gelegenen Walde nieder. Eine Bombe explodierte innerhalb des Werksgeländes der Firma Bata in der Nähe des Gaswerkes und zerstörte ein unterirdisches Wasserrohr sowie einen Schienenstrang der Werksbahn. Die Technische Nothilfe war sogleich zur Stelle und behob den Schaden. Brände sind nicht entstanden.

Zahl der Toten: 2 Tote (1 Mann, 1 Frau) - Protektoratsangehörige;
Schwerverletzte: 4 Personen (2 Männer, 2 Frauen);
Leichtverletzte: 28 Personen (17 Männer, 6 Frauen, 5 Kinder).

Sachschäden an Wohngebäuden: 11 Häuser totalbeschädigt,
12 Häuser schwerbeschädigt,
45 Häuser leichtbeschädigt,
Zusammen : 68 Wohnhäuser.

Die Zahl der Obdachlosen beträgt etwa 200. 120 Obdachlose sind Kursteilnehmer eines von der Firma Bata veranstalteten Verkäuferkurses, welche in einer zerstörten Großgarage der Firma Bata untergebracht waren.

Diese 120 Obdachlosen wurden nunmehr in den Notunterkünften am sog. Burgberg einquartiert, woselbst sie auch verköstigt werden. Die übrigen Obdachlosen wurden durch Nachbarhilfe untergebracht und verköstigt.

Irgendwelche Mängel wurden nicht festgestellt; alle Luftschutzeinrichtungen haben klaglos funktioniert.

Größenmaße der entstandenen Bombenkrater: Tiefe zumist 7 m
Breite etwa 5 m
Gewicht der abgeworfenen Bomben: wahrscheinlich 150 kg.

2.) Siehe umseitig !

Der Leiter der Sofortmaßnahmen:

er

Der Bezirkshauptmann in Zlin

- Reichsauftragsverwaltung -

Zlin, den 13. Oktober 1944.

Wehr 113/44

2.) A b s c h r i f t

dem Herrn Landespräsidenten in Brunn

- Reichsauftragsverwaltung -

in B r ü n n

mit der Bitte um gefl. Kenntnisnahme übersandt.

3.) Z.d.A.
gef.Hru.

Der Bezirkshauptmann
als Leiter der Sofortmaßnahmen:



Druhé bombardování Zlína proběhlo dne 20. listopadu 1944. Letecký poplach byl vyhlášen od 11:10 do 12:30 hodin, jak zaznamenali pozorovatelé na stanovišti správní budovy (č. 21) a leteckém majáku. V této době vyzýval také městský rozhlas obyvatelstvo, aby v zájmu osobní bezpečnosti urychleně opustilo volná prostranství. Okamžiky těsně před bombardováním závodu a části města vylíčili v roce 1945 vrátní Baťových závodů takto: „...po půl jedné slyšeli silnější hukot, najednou se vynořilo mezi Obchodním domem a Společenským domem 14 letadel, která se snášela nad továrnu. Za nimi se objevilo dalších 14 letadel, a to po 7 na každé straně.“ Pozorovatelé z jiných stanovišť uvedli počet letadel neurčitě: „Asi 14.“ Zcela rozdílné počty letadel ve třech vlnách konstatovala německá zpráva pro nadřízené orgány (14-17-22).

Bombardování trvalo 3 minuty od 12:35 do 12:38 hodin, poté se letadla nad železničním nádražím a závodní elektrárnou obrátila a odletěla zpět jižním směrem, aniž by německá protiletecká obrana umístěná na Mladcově aktivně zasáhla. Oblast zasažená bombardováním byla vzdušnou čarou dlouhá 1500 metrů a široká 600 metrů. Vzdálenosti změřeny na plánu města na odboru výstavby dne 24. 6. 1974. Tento „koberec“ pokryl část obytné čtvrti Letná na ulicích Kotěrova, Antonínova, Mostní, Vysoká a Na vyhlídce i zařízení společného ubytování (svobodárny a III. chlapecký domov). Dále byly poškozeny obytné domky na Trávníku (nové autobusové nádraží).

Celkem bylo při listopadovém náletu svrženo více jak 200 bomb nejrůznější váhy (Pozn.: uváděny hmotnosti 250, 325 a 750 kg. Komparace těchto údajů se skutečnou hmotností leteckých pum, používaných RAF a USAAF za 2. sv. války, je nyní irrelevantní), z toho na závody dopadlo asi 140 bomb, zbytek na část Letné a mimo uvedené oblasti (na fotbalový stadion za elektrárnou, podél silnice na Zlínské Paseky a jiné).

Hlášení o leteckém náletu na Zlín 20. 11. 1944 uvádí kolem 200 bomb, z toho část časovaných. Ve zprávě dr. Miesbacha, německého ředitele závodů, ze dne 2. 12. 1944 pro dr. Bertsche je uvedeno 260 bomb, z toho 40 časovaných. Z tohoto počtu, jak zpráva uvádí, bylo svrženo 140 bomb na závody, ostatní na Letnou a jiné. Tisk Nový Zlín 10. 9. 1945 uvádí 250 bomb po 250 kg. Vzhledem k tomu, že nelze s určitostí stanovit počet letadel, která provedla bombardování, nelze přesně určit ani počet svržených bomb. Podle směru letu bombardovacích letadel lze předpokládat, že byla plně naložena. Letadlo typu B17 mělo nosnost 2724 kg pum v pumovnici, při využití vnějších závěsů pak 5800 kg. Letadlo typu Consolidated B-24 Liberator mělo nosnost 2 x 3629 kg bomb ve 2 pumovnicích, 2 pumy o hmotnosti až 2980 kg mohly být místo pumovnice zavěšeny pod každé křídlo.

Bylo usmrceno 24 civilních osob, z toho tříčlenná rodina Vodárkova a jeden německý voják. Dalších devadesát osob bylo zraněno v různém stupni a rozsahu. V krytu nad Letnou nalezlo smrt 9 osob, v prostoru železničního nádraží 5 osob, zbývající pak na Mostní ulici a ve sklepích obytných domků. Mezi mrtvými bylo 18 zaměstnanců závodů, z toho dvě ženy.

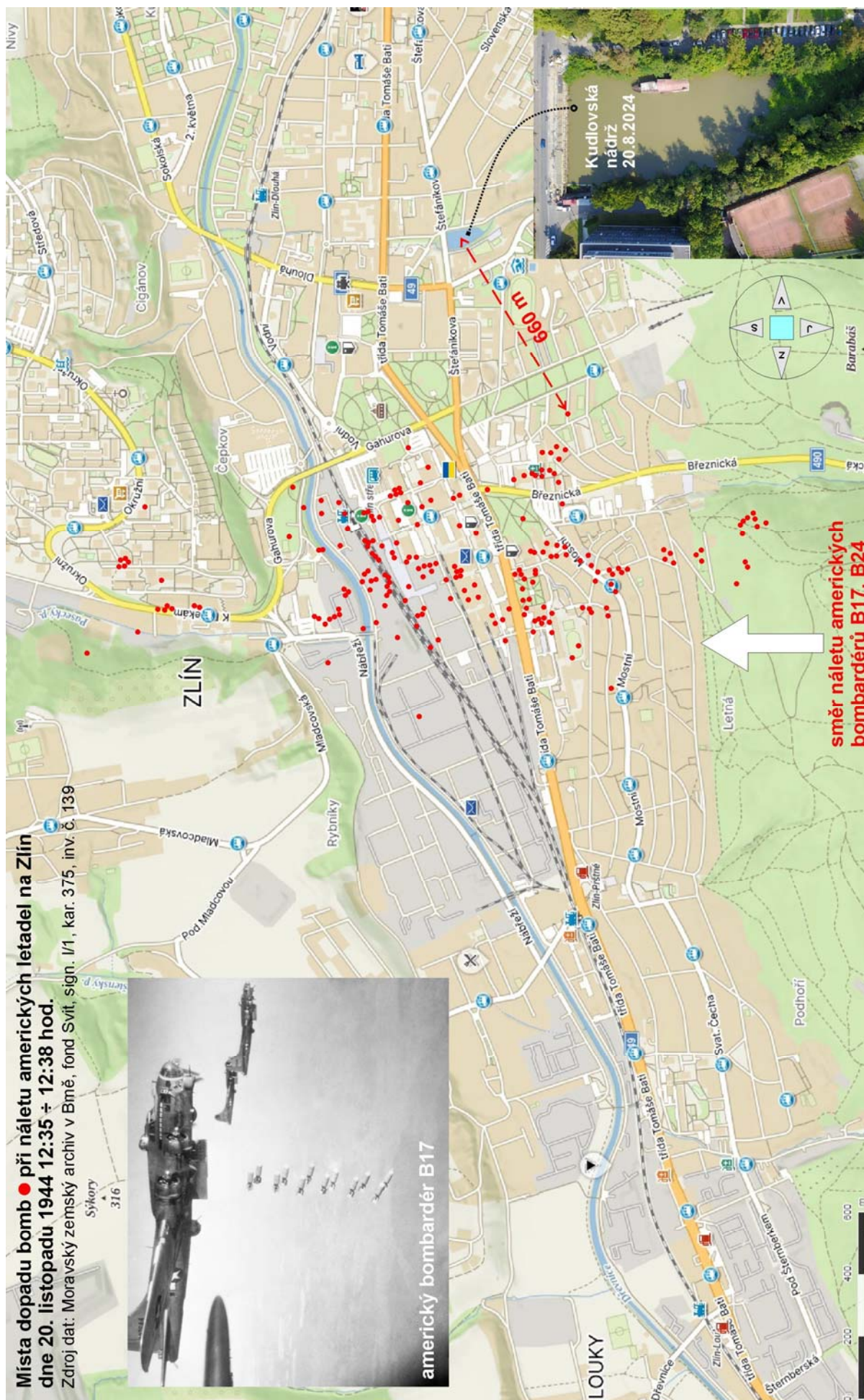
Mimo závody došlo k největším materiálním ztrátám v obytné čtvrti Letná, kde bylo úplně zničeno 53 a pro nebezpečí zhroutení muselo být posléze odstraněno ještě 9 obytných domků. Další 54 domků bylo poškozeno těžce, 68 domků středně těžce a 244 domků lehce. Tím se do svízelné situace dostalo 298 rodin s počtem 1206 osob a dalších 281 osob bydlících na svobodárnách.

Dále došlo k narušení či zničení zařízení veřejného charakteru: Společenského domu, Velkého kina, dvou budov průmyslové školy, poštovního úřadu č. 2, koupaliště u závodů, železniční stanice včetně skladiště zboží a úschovny zavazadel a Sociálního ústavu na Malenovské třídě. Společenský dům (hotel Viktoria) byl poškozen a částečně vyřazen z provozu, když bomba zasáhla strojovnu výtahu a výtahovou šachtu, ve které zničila vodovodní, elektrické a plynové vedení. Tlakovou vlnou byla poškozena okna v nejvyšších etážích, detonací byly narušeny stěny pokojů, dveře a jiné. S ohledem na nebezpečí časovaných bomb byl Společenský dům na 4 dny uzavřen a zaměstnanci, muži, prováděli odklízecí a obnovovací práce. Jeho provoz byl postupně obnovován a plně začal sloužit veřejnosti od konce ledna 1945.

Na odstraňování časovaných bomb byla do Zlína povolána, jako součást Luftkommanda XVIII. z Vídně tzv. Luftmuna ze Soběnova, která zde pracovala od 22. listopadu do 2. prosince 1944.

Závažné škody utrpěla železniční stanice Zlín přímými zásahy bomb, z nichž 7 bylo časovaných. Naštěstí nebyl v době leteckého náletu ve stanici žádný vlak s cestujícími. Celé nádraží bylo vyřazeno z provozu a vozový park utrpěl velké škody zničením 35 vagónů a poškozením dalších 17 vagónů. S ohledem na zničení kolejiště musela být doprava do Otrokovic organizována až z Prštného a do Vizovic z tzv. Vizovického zhlaví. Kolejiště bylo zničeno v délce 1000 metrů, z 6 výhybek byly 4 úplně zničeny a 2 silně poškozeny. Práci na obnově se zúčastňovalo několik stovek zaměstnanců závodů, železniční zaměstnanci a desítky členů technické pomoci (Technische Nothilfe). Veškerá doprava v železniční stanici Zlín byla obnovena 2. ledna 1945. Dopravu ve městě ztěžovalo několikanásobné zpřetrhání trolejového vedení na úseku Náměstí práce – Strhanec, na lince trolejbusu „C“ a poškození trafostanice.

Nejbližší zaznamenaný dopad letecké pumy od Kudlovské nádrže, byl ve vzdálenosti 660 m. Směr náletu byl veden od jihu na sever. Podrobnosti viz následující přehledné grafické zpracování.



20. 11. 1944

Wehr 113/44

Eingefrieben

An den
Höheren SS- und Polizei-Führer
-Generalreferenten für den überörtlichen
Luftschutz -
in Prag IV.
Czernin - Palais

Betrifft : Meldung nach dem Luftangriff auf Zlin am 20.11.1944.

Heute um 12.37 Uhr überflogen die Stadt Z l i n etwa 28 feindliche Flugzeuge in ungefähr 3000 m Höhe. Die letzte Gruppe derselben, etwa 10 - 15 Flugzeuge, lösten hierbei etwa 200 Sprengbomben mit einem Durchschnittsgewicht von 250 kg aus u.zw. hauptsächlich über den Bata-Werken, den Stadtteilen Letna und Schäferei sowie im Raume nächst dem Bahnhof der Zlin-Otrokowitz Kleinbahn. Teils explodierten die Sprengbomben sofort beim Aufschlag, teils waren es LZ-Bomben, deren Explosionen bis 23 Uhr zu hören waren.

G e t r o f f e n von den Sprengbomben wurden innerhalb der Bata-Fabrik das Elektrizitätswerk sowie das Gaswerk, weiters das Gummi-reifenlager und weitere 16 Fabriksobjekte, zusammen 19 Objekte. 13 davon wurden ein Raub der Flammen.

In den Stadtteilen Letna und Schäferei wurden 30 Häuser zur Gänze zerstört, 60 schwer- und etwa 100 leichtbeschädigt. /Wohnhäuser/. Volltreffer erhielten auch das Grosse Kino, sowie das Hotel Viktoria, durch welch' letzteren Umstand sofort etwa 300 Personen obdachlos wurden da das Hotel fast zur Gänze unbewohnbar wurde / fast keine einzige gute Fensterscheibe, fingerdicker Staub überall, zerstörter Aufzug, Blindgänger innerhalb der Hotelmauern/

Durch den Ausfall des E-Werkes war die Stadt Zlin sofort nach dem Angriff ohne el. Strom, was sich mannigfach ungünstig auswirkte. Aber die TN. war nach dem Rückflug der feindl. Flieger sofort zur Stelle und leitete die Umstellung des Zliner Ortsnetzes auf die Leitung des Prerauer E-Werkes tatkräftig in die Wege, sodass schon morgen mit neuem Strom gespeist werden kann. Die grösste Ausspeisung in Zlin, diejenige im Warenhaus Bata, hatte das Mittagessen schon zubereitet, sodass es nach dem Angriff an die Tausende von Mittagsgästen /Bata-Arbeiter / abgegeben werden konnte. Bis zur Beschaffung neuen, auswärtigen el. Stromes werden über Veranlassung des Leiters der Sofortmassnahmen die Kessel dieses Speisehauses durch herangeholte auswärtige Lokomobile geheizt, sodass die Ausspeisung des grössten Teiles der Arbeiterschaft sichergestellt ist. Der restliche Teil wird in Restaurationen verköstigt.-

Durch den Feindangriff auf die Stadt Zlin am 20.11.1944 wurden:
44 Personen getötet, /12 Prot. Angehörige, 1 deutscher Staatsangehörig.
36 Personen schwer verletzt
100 Personen leichter verletzt
25 Personen vermisst / oder verschüttet/
300 Personen obdachlos/schätzungsweise/.

Die Obdachlosen aus dem Stadtteil Letna und Schäferei wurden in der Letna-Volksschule untergebracht; diejenigen aus dem Hotel Viktoria und aus der Gegend um den Bahnhof im Internat 1#, woselbst sie auch gepflegt werden.-

Die Jugendlichen des Deutschen Schülerheimes, in dessen nächster Nähe eine LZ-Bombe niedergegangen war, wurden rechtzeitig in die Notunterkunft am sog. Burgberg einquartiert.

Alle Einrichtungen des Oertlichen sowie des Ueberörtlichen Luftschutzes haben sofort nach dem Feindangriff ihre Tätigkeit aufgenommen und auch, soweit sich bis jetzt beurteilen lässt, zufriedenstellend funktioniert.

Der Bezirkshauptmann :

Abschrift dem Herrn Landespräsidenten in Brünn, Reichsauftragsverwaltung in Brünn zur Kenntnisnahme übersandt.

Wersandt:

22 XI. 1944

G *Er*

Zpráva Jindřicha Botha - Obfwek.

Bata Zlin 28.11.1944.

Nařizují volný prostor v obvodu 250m od časované bomby,
která se nachází v průchodu pod železniční tratí.
Na pracovišti zůstanou po^uže trestanci pracující na od-
klizování a obsluhující personál zasazené pumpy.
V 14.30 pokusím se bombu odjistiti.

JATA,
Werkhutschutz
Závodní prádelnická ochrana
[Signature]

[Signature]

Záznam Jindřicha Bothy o záměru zneškodnit leteckou časovanou pumu z bombardování Zlína dne 20. listopadu 1944.



Grafický záznam dopadu leteckých pum při náletu na Zlín dne 20. listopadu 1944. Zdroj MZA v Brně, fond Svět, sign. I/1, kar. 375, inv. č. 139

Náš Kraj

ZLÍN 27. XI. 1944
ROČ. XIV.- ČÍS. 48
CENA 40 HAL.

TÝDENÍK PRO VALAŠSKO, SLOVÁCKO A HANOU

Teroristé útočili na Moravě časovanými bombami

Důležité upozornění obyvatelstvu

CTK. Praha 22. listopadu. Dne 20. listopadu byly útoky amerických teroristických letců na Moravě způsobeny opět obětí mezi civilním obyvatelstvem a škody v obytných oblastech.

Tento nálet, stejně jako několik předcházejících menších útoků, se vyznačoval tím, že byly svrženy četné pumy s dlouhodobým zpězdovacím zapalovačem, v čemž nutno spatřovat zvlášť brutální způsob terorizování civilního obyvatelstva.

Obyvatelstvo se výslovně upozorňuje na tento surový způsob boje nepřátelského letectva a vyžaduje se tímto, aby ve vlastním zájmu hlásilo všechna pozorování o svržení takových pum se zpězdovacím zapalovačem ihned nejbližší policejní službě, aby policie mohla učinit příslušná opatření na ochranu obyvatelstva. Zvlášť je také důležité, co nejdříve hlásit policejním úřadům kolem míst, kam dopadly pumy s dlouhodobým zpězdovacím zapalovačem, neboť kdo by

se přiblížil, vydává se každou chvíli v nebezpečí života.

Druh bomb, jaké byly shazovány při tomto náletu, je dostatečnou kvalifikací teroristického úmyslu leteckých pirátů. Kdyby jim šlo jen o ničení průmyslových cílů a objektů pro válku důležitých, snad by obstála výmluva, že leteckou pumou nelze přesně mířit na cíl, ale shazování bomb, jejichž záležitost tkví v časovaném zapalovači, osvědčuje jasně vražedné záměry teroristů. Časovaná bomba je skrytou, číhající smrtí, která vyčkává, až lidé zapomenou na nebezpečí, aby pak vybuchla a šifila zhoubu mezi pokojným civilním obyvatelstvem. Ničivého účinku lze docílit stejnou bombou, explodující při nárazu, jako bombou časovanou, ale okamžitě explodující bomba není záluďně číhající zhoubou, jejíž jediným účelem je zabít ty, kteří se snaží odklidit trosky nebo jdou kolem

pokoje za svou práci, která nemá s válečnou činností nic společného.

Nyní, když barbarické metody boje angloamerických teroristů rozšířily se i na náš prostor, je nutno důrazně varovat obyvatelstvo, aby úzkostlivě dbalo všech bezpečnostních opatření, která jsou určena výhradně jen k ochraně jeho zdraví i života. Policejní uzavření všech prosťorů, o nichž je podezření, že skrývali časovanou bombu, jsou účinná v náš prospěch. Nedbání jich a nesmyslná zvědavost neohrožuje život jen neposlušných, ale i jejich spoluobčanů. Je také povinností každého, aby okamžitě upozornil orgány policie nebo PO, jakmile jen má i podezření, že na některém místě dopadla bomba, která nexplodovala. Většinou nejde o bombu nevybuchlou, ale se zpězdovacím zapalovačem, proti které je nutno učinit příslušná opatření. Opatření chráníme především sebe. Uposlechnutím všech nařízeních konáme kromě toho svou občanskou povinnost.

Dobový tisk informující o leteckém bombardování Zlína dne 20. listopadu 1944.

Bomby tehdy svrhli do mraků

Morava se 20. listopadu 1944 probudila do mlhavého rána. Byl pátý rok války. Lidé si již přivykli na kvílivý zvuk sirén ohlašující skoro každý den letecké nálety.

Velitelství 15. letecké armády USA v jižní Itálii naplánovalo na tento den nálety na závody na výrobu syntetického benzínu v tehdejší Horní Slezsku v Blechhammeru, dnes Blachownia Slaska v Polsku. Úderu se zúčastnilo na 476 bombardérů B-17 a B-24 s doprovodem stíhačů.

Německá hlášená služba již v 10.30 hodin hlásila, že bombardovací svazy letí přes Rakousko a Maďarsko na sever. V 11.18 podle hlášení směřovalo na Brno přes sto letadel. V 11.35 byl vyhlášen letecký poplach. Útočníci přiletěli ve třech vlnách, první svrhla bomby v 11.43,

na mlhu a vysokou oblačnost ve dvou vrstvách. Velitel svazu rozhodl pro špatné počasí bombardovat Brno po zaměření radarem. Brno leželo pod vrstvou mraků a nikde se neobjevil obláček po výbuchu granátů. Na signál jsme svrhli bomby do mraků pod námi a vrátili jsme se na základnu. Mnozí z nás považovali rozhodnutí velitele za chybné, chtěli jsme bombardovat Německo... Cítím opravdu hlubokou lítost za utrpení a škody.

Na Brno bylo svrženo na 1 500 ks bomb, z nichž bylo na dvě stě časovaných na pozdní výbuch až o 48 hodin, což velmi ztěžovalo záchranné práce. Z nich bylo 127 včas zneškodněno, 64 vybuchlo a 13 nebylo nalezeno. Ve městě bylo úplně zničeno 148 budov a na 1 700 poškozeno, vzniklo 23



Odklizení trosk ve Zlíně.

Foto z archivu

druhá v 11.48 a třetí ve 12.05 hodin v počtu dvě stě letadel. Ve 12.23 byl bombardován Hodonín, ve 12.30 Břeclav, ve 12.40 Zlín a ve 12.45 Přerov. Co se stalo, že místo na Blechhammer začaly bomby padat na moravská města?

V únoru 1948 napsal panu Otokaru Šimkovi do Brna americký pilot bombardéru B-17 od 97. bom. skupiny Thomas W. Hurdley, který tehdy bombardoval Brno. Dopis byl zveřejněn v brněnských novinách „Čin“. Byl jsem pilotem čtyřmotorového bombardéru na základně Foggie v Itálii. Na 20. listopad nám připadl jako hlavní cíl náletu Blechhammer a vedlejší cíl Brno, železniční uzel a tratě na Moravě. Když naše bombardovací skupina přiletěla nad Československo, protektorát Čechy a Morava, narazili jsme

požárů. Zahynulo 389 osob, a 261 bylo zraněno a 5 982 zůstalo bez přístřeší. V Hodoníně bylo zničeno 40 domů a zasaženo nádraží, zahynulo 70 osob a 12 bylo nezvěstných a na 160 bylo zraněno.

V Břeclavi bylo zničeno 61 budov včetně budovy gestapa a zahynulo na 60 osob. Ve Zlíně byly napadeny Batovy závody a nádraží, bylo zničeno 57 budov a 13 objektů vyhořelo. Zahynulo 25 osob, 162 jich bylo zraněno a 22 zůstalo nezvěstných. V Přerově bylo zasaženo deset obytných domů, zahynulo 9 osob a 34 bylo zraněno. To byl jeden den války na Moravě, kde sehrálo své špatné počasí a rozhodnutí velitele bombardovacího svazu. Ještě dnes jsou mnohde patrné proluky po osudném náletu.

Vlastimil Schildberger st.

Svědectví pilota amerického bombardéru o událostech ze dne 20. listopadu 1944.



Fotografie škod po leteckém bombardování Zlína dne 20. listopadu 1944.



Fotografie škod po leteckém bombardování Zlína dne 20. listopadu 1944. Pohled přes Kudlovskou nádrž.



Fotografie škod po leteckém bombardování Zlína dne 20. listopadu 1944.



Fotografie škod po leteckém bombardování Zlína dne 20. listopadu 1944.



Fotografie škod po leteckém bombardování Zlína dne 20. listopadu 1944.



Fotografie škod po leteckém bombardování Zlína dne 20. listopadu 1944.



Fotografie škod po leteckém bombardování Zlína dne 20. listopadu 1944. Pohled přes Kudlovskou nádrž.



Fotografie škod po leteckém bombardování Zlína dne 20. listopadu 1944.



Fotografie škod po leteckém bombardování Zlína dne 20. listopadu 1944. Zásah kina.

Třetí bombardování Zlína proběhlo dne 7. března 1945. Bylo to za necelé dva měsíce od zahájení výroby v Baťových závodech po druhém bombardování z 20. listopadu 1944. Nebyl vyhlášen ani letecký poplach, ani letecká veřejná výstraha a v prostoru lesa u obytné čtvrti Letná se objevil jediný letoun, který svrhl 3 pumy. Nejbližší kráter po bombě byl zjištěn asi 60 metrů jižně od domku č. 3129 na ulici Pod rozhlednou. V důsledku svržení bomb byla v okruhu 100 – 150 metrů rozbita okenní skla v řadě domků, včetně základní školy na Letné a v internátě č. 14 byly poškozeny stropy a stěny. Došlo i k poškození telefonního vedení, které spadlo na vedení elektrické. Materiální škody nebyly veliké a nikoho nebylo třeba vystěhovat či nouzově ubytovat. K přímému zranění nedošlo, ale 6 osob vyhledalo lékařské ošetření pro poranění sklem či v důsledku menších úrazů, k nimž došlo při vzniklé panice. V úředním hlášení z 8. března 1945 byl nálet charakterizován jako „rušivý“ s odhozem bomb. Faktem zůstává, že ve srovnání s předcházejícími nálety v říjnu a listopadu 1944, které měly téměř shodný čas, byl třetí nálet časově posunut a jeví se jako anomálie. Také skutečnost, že šlo o jediné letadlo, vede k názoru, že tentokrát šlo o nouzový shoz bomb, bez zjevného cíle bombardovat určené hospodářské objekty.

H L Á Š E N Í

o škodách způsobených odhozem bomb při rušivém náletu
dne 7. března 1945.

Dne 7. března t.r. v 19.35 hod., aniž byl vyhlášen letecký poplach nebo veřejná letecká výstraha, byly jedním letounem shozeny 3 bomby do prostoru lesa na jižním okraji Letné. Nejbližší kráter po dopadu bomby je asi 60 m jižně domku Pod rozhlednou čís. 3129.

Účinkem bomb jsou v okruhu 100-150 m rozbita okna a poškozeny stropy a stěny obytných domků. Mimo to byla rozbita okna na škole na Letné a na internátě čís. XIV.

Podle zjištění na místě samém, ihned po bombardování, nebylo potřeba nikoho vystěhovat ani nouzově ubytovat. Se zasklíváním oken bylo započato dnes ráno. K tomuto účelu zasaženi všichni stolaři, sklenáři a pomocníci, kteří doposud byli zasaženi na opravách škod po minulém náletu.

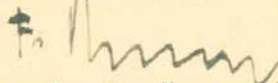
Vlastním účinkem bomb nebyla zraněna žádná osoba, pouze 6 osob vyhledalo lékařské ošetření, které byly zraněny sklem nebo zranily se při vzniknuvší panice.

Nezvěstný je 13-ti letý hoch Doležal, který asi 1/4 hodiny před dopadem bomb odešel do lesa a do dnešního rána nebyl nalezen.

Účinkem bomb bylo poškozeno telefonní vedení a drát telefonního vedení spadl na elektrické vedení, následkem čehož nastala v jednom úseku porucha elektrického vedení, která je již nyní odstraněna.

Podrobnou zprávu o rozsahu škody předložím, jakmile zjišťovatelé škod svou práci skončí.

Z příkazu:


ved. okamž. opatření.

*Podřízený na dom
dne 8. III. 45
[signature]*

Zlín, dne 8. března 1945.

84

Hlášení škod po dopadu leteckých pum na Zlín dne 7. března 1945.



Zlínu nejbližší nález nevybuchlé americké letecké pumy 500LB GP-AN-M64. Kašava 2018-04-03. Šlo o pumu z havarovaného amerického letadla B17. Tyto pumy byly použity k bombardování Zlína.

Osvobození Zlína 2. – 4. května 1945, konec 2. sv. války ve Zlíně.

Gestapo ve Zlíně sídlilo na 1. chlapeckém internátě. Od konce ledna roku 1945 nařídily Němci majitelům nákladních automobilů ze Zlína a dalších míst pohotovost k odvozu střeliva z muniční továrny Detona v Bojkovicích a ze skladu v Bohuslavicích nad Vlárí do Prahy. Od dubna r. 1945 byla na Zlínsku Němci prováděna taktika spálené země ARLZ (Auflockerung = uvolnění; R – Räumung = vyklizení; L – Lähmung = ochromení; Z – Zerstörung = zničení). Německé obyvatelstvo Zlína zahájilo evakuaci 28. dubna 1945. Od 1. května 1945 ustupovali Zlínem německé a maďarské jednotky, kradli šatstvo, potraviny, dopravní prostředky. Pro pyrotechnický průzkum Kudlovské nádrže je směrodatný směr postupu vojsk sovětské armády a 1. čs. armádního sboru do Zlína přes obce Březnice, Kudlov, Jaroslavice. Němci proti tomu zaujali obranu Zlína na území obce Březnice. Německé jednotky počítaly s hlavním útokem sovětských vojsk z jižního směru. Zaujaly proto první obranné pozice na příjezdových cestách do Zlína z tohoto směru. Němci byli na křižovatce silnic před hlavní branou baťovských závodů (silnice od Březnice a Malenovic), na ulici Hradská (silnice od Kudlova) a v přilehlém okolí a nedaleko Příluk (silnice od Jaroslavic). Německá dělostřelecká baterie byla dislokována při

vyústění silnice z Jaroslavic a pokrývala i přístup po silnici od Želechovic. Baterie německých děl byla dále umístěna na sportovním hřišti v Prštném a po jejím ústupu byl 2. května 1945 zničen zdejší most. Baterii minometů a kulometná hnízda umístily německé jednotky 1. května na mladcovském kopci. Postavení německé obrany bylo blízko zájmového prostoru - podél silnice vyúsťující z Kudlova, Na požáře a na Růmech, některé domy zde byly obsazeny vojáky s kulomety a cestu uzavíral tank Tygr a 3 vozidla. Nad Letnou, na návrší u majáku, střílela německá dělostřelecká baterie. Snažila se zasáhnout jednotky blížící se od Bohuslavic, Březnice, ateliérů a hřbitova. Po útoku sovětů ustoupili Němci až na Mladcovou, kde měli vybudováno další palebné postavení, ze kterého stříleli na přístupy po Březnické ulici, po které sovětská, rumunská a čs. vojska postupovala do Zlína. Majoritní boje - palba se tak odehrávaly ve směru jih - sever a sever - jih, z čehož lze dovodit míru možné kontaminace Kudlovské nádrže municí z konce II. sv. války.

Výzbroj Němců ve Zlíně – pistole, pušky, kulomety, ruční granáty, Panzerfausty i modernější Panzerschreky, minomety, děla, houfnice, tanky Tygr.



Nálezy munice a střeliva.



Nálezy munice a střeliva.



Nálezy munice a střeliva.

2.4 Stanovení ceny PP

Cena PP, specifikovaného v tomto návrhovém protokolu, je stanovena jako cena obvyklá v České republice ke dni 2024-09-02, kdy diskontní sazba ČNB má od 2024-08-02 hodnotu 3,50 %. Při realizaci PP v předpokládaném období r. 2025 – 2026 tak lze náklady na provedení PP operativně a snadno přepočítat dle aktuální diskontní sazby ČNB. Ceny jsou uvedeny jako jednotkové, aby z nich bylo možné snadno vypočítat celkové náklady na PP dle skutečného času, potřebného na odbahnění Kudlovské nádrže, kdy tento bude ovlivněn druhem a množstvím strojního vybavení zhotovitele díla.

Popis práce	Množství jednotka	Jednotková cena [Kč] bez DPH
Příprava PP, vypracování povinné dokumentace, absolvování procesu schválení povinné dokumentace	1 ks	8.000
Pyrotechnický dohled při zemních / stavebních pracích	1 den	15.000
Lokální pyrotechnický průzkum	1 ks	cena zahrnuta v denní sazbě dohledu
Plošný pyrotechnický průzkum	1 den	cena zahrnuta v denní sazbě dohledu
Vypracování povinné dokumentace po dokončení PP	1 ks	8.000
Režijní náklady pro subjekt se sídlem do 20 km od zájmového prostoru (doprava, provoz bezp. technologií) po dobu 20 dnů.	1 ks	10.000

Příklad výpočtu celkových nákladů na PP prováděný po dobu 20 dnů

Příprava, vypracování povinné dokumentace		
absolvování procesu schválení povinné dokumentace	...	1 x 8.000 = 8.000 Kč
Pyrotechnický dohled při zemních / stavebních pracích	...	20 x 15.000 = 300.000 Kč
Vypracování povinné dokumentace po dokončení PP	...	1 x 8.000 = 8.000 Kč
Režijní náklady pro subjekt se sídlem do 20 km od zájmového prostoru (doprava, provoz bezp. technologií)	...	1 x 10.000 = 10.000 Kč

Náklady celkem bez DPH	...	326.000 Kč
DPH 21 %	...	68.460 Kč

Náklady celkem s DPH	...	394.460 Kč

3. ZÁVĚR

Jsem rád, že i já jako pyrotechnik mohu přispět k obnově potenciálu Kudlovské nádrže, která je významnou vodní plochou přímo v centru Zlína. Voda patří k životu a čistá Kudlovská nádrž = zkvalitnění života ve Zlíně.

S pozdravem
Ing. Martin ŠTASTNÝ - ESO
Elektronické Systémy Ochrany

Použité zdroje:

- o Mapy Českého úřadu zeměměřického a katastrálního.
- o Základní mapový podklad Mapy.cz.
- o Projekt subjektu CENTROPROJEKT GROUP a. s., IČO: 016 43 541.
- o Informace od Magistrátu města Zlína, Odboru životního prostředí a zemědělství.
- o https://zlinsky.denik.cz/zpravy_region/kudlovska-prehrada-ve-spatnem-stavu-zatim-zustane-20181127.html.
- o <https://zam.zlin.eu/studie/druha-svetova-valka-a-letecky-nalet-na-zlin-martin-marek/1>.
- o <https://staryzlin.cz/zlin-bombardovani.php>.
- o https://cs.wikipedia.org/wiki/Boeing_B-17_Flying_Fortress.
- o <https://zlin.estranky.cz/clanky/pele-mele--odkazy/bombardovani-mesta-zlina-a-batovych-zavodu-americkym-letectvem-za-druhe-svetove-valky.html>.
- o Bakalářská práce Karolíny Čechové „Kudlovská přehrada“ z r. 2017.
- o Bakalářská práce Martina Ciznera „Kudlovská přehrada“ z r. 2017.
- o Moravský zemský archiv v Brně, IČO: 709 79 146.
- o Archiv pana Doc. Dr. Ing. Jiřího CHLÁDKA, soudního znalce z oboru výbušnin.
- o Archiv subjektu Ing. Martin ŠTASTNÝ, IČO: 123 05 260.